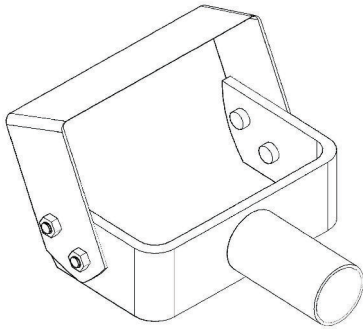


1

ALISADEIRA

Outras denominações:
 Descarrasqueira, raspadeira

- | | |
|----------------------|-----------------------------|
| 1. ALISADEIRA | 5. MACHADO ESTRIADOR |
| 2. DESCARRASQUEIRA | 6. MAÇO |
| 3. ALISADEIRA CURVA | 7. METE BICAS CURVO E PREGO |
| 4. MACHADO RESINEIRO | 8. RISCADOR |
| | 9. ENGENHOCA |



Descrição

Ferramenta utilizada na fase de preparação do pinheiro que serve para nivelar a casca depois de fazer o descarrasque com um machado ou a descarrasqueira. Esta operação chama-se “descarrasque”

Utilização

É utilizada apoiando o gume da ferramenta no tronco e movimentando-a com a ajuda de um cabo curto de madeira ao longo do comprimento do tronco, sob a forma de raspagem, evitando ferimentos na árvore e deixando uma fina camada de casca.

Observações

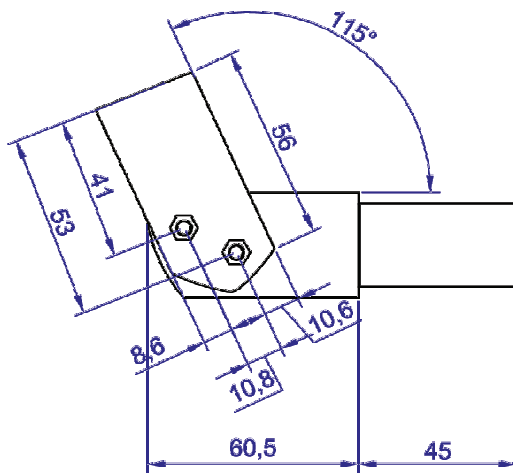
A alisadeira é uma ferramenta muito parecida com a alisadeira curva, tendo como principal diferença a curvatura da lâmina, que neste caso é plana.

A

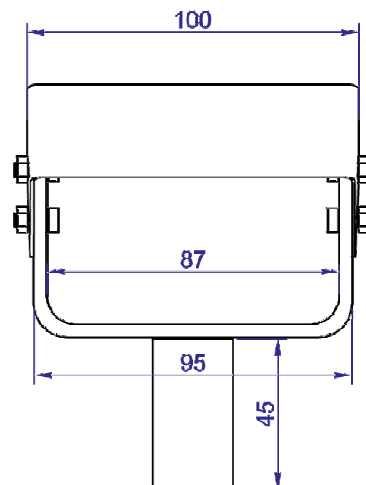
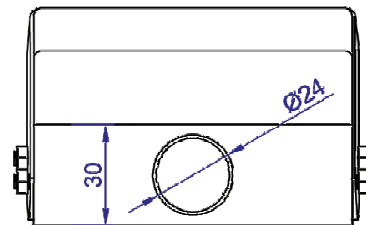
Materials

Consiste numa peça plana em forma de U feita de ferro à qual é fixada por meio de parafusos uma cinta de aço sob a forma de lâmina com um ângulo de abertura de aproximadamente 115°.

A peça de ferro pode ter um tubo de ferro soldado à sua parte inferior que serve de braçadeira, onde o cabo da ferramenta é inserido, ou pode ser dividida em 2 partes, sendo ambas as partes encaixadas no interior do próprio cabo.



cotas em mm



cotas em mm

1 ALISADEIRA

Instruções de fabrico

1. Corte

O ponto de partida é uma peça plana de ferro de 30 mm de largura, bem como uma cinta de aço de 30 mm de largura e de um tubo de ferro de 24 mm de diâmetro, que é utilizado como braçadeira para inserir o cabo.

2. Desbaste

Com uma máquina afiadora de discos grosso é realizado um polimento rápido das peças.

3. Forjamento

A peça plana de ferro é trabalhada na forja a altas temperaturas até ficar vermelha, para dar-lhe a forma apropriada por martelagem a quente. Este forjamento é feito manualmente ou com um martelo-pilão. O procedimento é semelhante se duas peças de ferro forem utilizadas embutidas no cabo.

4. Curvamento

É feito trabalhando numa bigorna a peça plana na qual a cinta de aço é fixada, onde é colocada de acordo com o ângulo indicado nos planos de detalhe, sendo golpeada a quente com o martelo até obter a forma desejada, da mesma forma como se fossem utilizadas duas peças de ferro embutidas no cabo.

5. Perfuração

Uma vez preparada a peça de ferro, ou as duas peças, realiza-se a perfuração com uma broca, onde serão colocados os parafusos que as unem à cinta de aço.

6. Soldagem

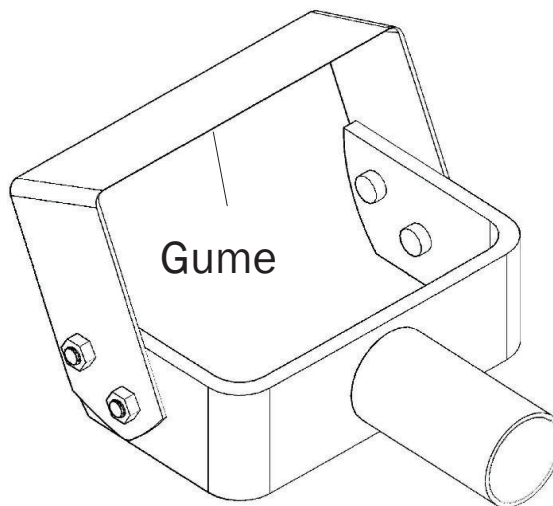
A peça de ferro é soldada ao tubo de ferro, que serve de braçadeira para a colocação do cabo de madeira. Este processo não ocorre no caso da utilização de duas peças de ferro embutidas no cabo, uma vez que são fixadas por meio de parafusos.

7. Aparafusamento e dobramento

A cinta de aço é aparafusada em um dos lados e depois é dobrada com um alicate de acordo com a forma desejada. Para finalizar, o lado oposto da cinta é aparafusado.

8. Afição

Este último tratamento é efetuado no gume da lâmina da ferramenta utilizando uma máquina afiadora de disco fino.



MANUTENÇÃO: A ÚNICA MANUTENÇÃO PARA ESTA FERRAMENTA É A AFIÇÃO.