

# SUST FOREST PLUS

1. CONFERÊNCIA FINAL SUSTFOREST PLUS
2. LA PRODUCTIVITÉ DU TRAVAIL DE LA RÉSINE, LE PREMIER REGROUPEMENT DE PROPRIÉTAIRES, LA RECHERCHE DE STIMULANTS DE RÉSINAGE ET LES NOUVEAUX PROJETS : LES ÉLÉMENTS CLÉS POUR L'AVENIR DU MÉTIER
3. RÉSULTATS DE LA CARACTÉRISATION DU PROFIL SOCIOPROFESSIONNEL DES TRAVAILLEURS EN RÉSINE
4. LE RÉSEAU EUROPÉEN DES TERRITOIRES DE RÉSINE (RETR) : UNE RÉALITÉ
5. LES CONDITIONS DE LA MARQUE DE GARANTIE D'ORIGINE DES RÉSINES NATURELLES EUROPÉENNES SONT ÉTABLIES
6. PUBLICATION DE LA PREMIÈRE VIDÉO SUR L'ESSAI DE VALIDATION DES NOUVEAUX

**SUMARIO**

Publications scientifiques

Groupes de travail sur les résines

Bulletim 6 / Setembro 2021



SOCIOS | PATERNAIRES | PARCEIROS | PARTNERS



ASOCIADOS | ASSOCIÉS | ASSOCIADOS | ASSOCIATES



Proyecto cofinanciado por el Programa Interreg Sudoe a través del Fondo Europeo de Desarrollo Regional



# 1. Conférence finale SustFores Plus

25 octobre 2021

Le projet Interreg Sudoe touche à sa fin après trois ans de travail intense qui ont permis d'atteindre de nombreux résultats. L'heure est venue de les présenter lors de la conférence finale du projet, qui aura lieu les 9 et 10 novembre à Bordeaux.

Ce sera une occasion unique d'avoir une vue d'ensemble du travail réalisé, qui s'inscrit dans les trois axes suivants

- Pendant cette conférence, nous connaissons les nouvelles techniques de récolte de résine, la rentabilité et les marchés internationaux de ce produit d'origine biologique.
- Vous découvrirez les outils de commercialisation, de traçabilité et d'évaluation de la qualité des résines mis en place par le projet ainsi que les propositions visant à améliorer les conditions de travail des résiniers.
- Comme il s'agit d'un projet à long terme, vous pourrez vous joindre aux différents réseaux créés pour perpétuer l'activité du gemmage.

Cette conférence finale est organisée conjointement par l'Institut Européen de la Forêt Cultivée, le Centre National de la Propriété Forestière et la Fondation CeseFor.

## PROGRAMME/ INTERPRÉTATION SIMULTANÉE vers le FRANÇAIS-ESPAGNOL-PORTUGAIS-ANGLAIS

### 1er jour - 9 novembre

#### **Introduction (30 min) - 9h30**

Présentation du projet SustForest+ et du programme de la conférence : objectifs, organisation et principaux résultats.

#### **Session 1 : Bioéconomie de la résine (60') 10h00-11h00**

- Durabilité économique du gemmage en Europe
- Scénarios d'évolution du marché international et impact sur la microéconomie-15' - (Armand Clopeau, Christophe Orazio - IEFC)
- Gemm\_Est et le gemmage du pin sylvestre - 15' - (Francis Colin - INRAE & tous les participants au projet)
- Analyse du secteur européen de la résine à travers sa chaîne de valeur - 12' - (Armand Clopeau, Christophe Orazio - IEFC)
- Marchés de niches fondés sur les caractéristiques environnementales des systèmes de gemmage européens - 15' - (Pedro Ferreira - Câmara Municipal de Penela)

## **Café - 11:00-11:30**

### **Session 2 : Développement territorial (80') 11h30-13h00**

- Réseaux pour le développement du gemmage dans le sud de l'Europe
- Modèles de regroupement pour la gestion de production de gemme -15' (Marlène Baudet - CNPF, Aída Rodriguez - CESEFOR)
- Réseau de parcelles expérimentales- 12' - (Ricardo Alía - INIA)
- Stratégie des territoires résiniers et objectifs de l'ERNE en Espagne, en France et au Portugal-10' - (Goyo Cazorro- CESEFOR)
- État et perspectives du gemmage en Nouvelle-Aquitaine - 10' - (Henri Husson - CNPF)
- Vidéo de démonstration de gemmage avec la méthode Borehole dans les Landes - 10' - (Cyrille Fournet - Gemme la Forêt d'Aquitaine)

## **Déjeuner 13h00-14h00**

### **Ateliers (60') - 14h15**

- Forum de discussion sur le développement d'une association sectorielle visant à promouvoir la filière du gemmage - 90' - (Goyo Cazorro - CESEFOR, Pedro Cortes - GeoTerra, Marlène Baudet - CNPF)

## **Café : 15h45 -16h00**

### **Résumé des ateliers**

### **Session 2 : Développement territorial - suite (45') - 16h15-17h00**

- Label de garantie d'origine pour les résines naturelles européennes - 15' - (Aída Rodriguez - CESEFOR)
- Système européen de traçabilité et de contrôle logistique de la résine - 10' - (Goyo Cazorro - CESEFOR)

## **Clôture de la première journée 17h00**

## **20h00-23h00 Dîner sur le bateau-restaurant Sicambre**

## **2e journée. 10 novembre**

### **Session 3 : Outils (90') - 9h00: 10h40**

- Caractérisation chimique de la résine en fonction de l'espèce de pin, de la méthode de gemmage et de l'origine géographique - 10' - (Morandise Rubini - UPPA)
- Système d'évaluation précoce de la productivité en gemme et modélisation - 12' - (Ricardo Alía - INIA)
- Cartographie des zones à haut potentiel de production de résine - 15' - (Ricardo Alía - INIA)
- Adaptation de la télédétection à la cartographie : du potentiel de rentabilité de la production de résine à l'évaluation de la combustibilité - 15' - (Pedro Cortes - GeoTerra)
- Guide à la constitution de peuplements à haut potentiel de production de résine - 12' - (Ricardo Alía - INIA)

## **Café (30') 10:40-11:10**

### **Session 3 : Services écosystémiques (75') - 11h00 - 12h15**

- Évaluation et valorisation des externalités positives associées au gemmage.
- Compatibilité du gemmage avec la production de bois - 15' - (Marlène Baudet, Henri Husson - CNPF)
- Valorisation des caractéristiques environnementales des résines naturelles européennes : bilan carbone - 15' - (Pedro Cortes - GeoTerra)
- Intégration du gemmage dans les systèmes de protection contre les incendies - 15' - (Pedro Cortes - GeoTerra)
- Remerciements



## 2. LA PRODUCTIVITÉ DU TRAVAIL DE LA RÉSINE, LE PREMIER REGROUPEMENT DE PROPRIÉTAIRES, LA RECHERCHE DE STIMULANTS DE RÉSINAGE ET LES NOUVEAUX PROJETS : LES ÉLÉMENTS CLÉS POUR L'AVENIR DU MÉTIER

21 octobre 2021

L'impulsion des projets Interreg Sudoe SustForest et SustForest Plus, qui ont débuté en 2010, le démarrage du réseau et de la stratégie des territoires européens de la résine et la continuité des actions des groupes opérationnels ResinLab, ACREMA et RESINEX, sont les projets clés pour le secteur de la résine.

La Conférence internationale du projet Interreg Sudoe SustForest Plus, L'arbre à résine : l'avenir d'un métier, s'est tenue à Soria les 4 et 5 octobre et a réuni les principaux agents impliqués dans le développement de la ressource résine comme facteur de création d'emplois et de revitalisation de l'économie du territoire. La cérémonie d'ouverture a bénéficié de la présence et du soutien de Yolanda Santos, conseillère en tourisme de la mairie de Soria, de Benito Serrano, président du conseil provincial de Soria, et de Yolanda de Gregorio, déléguée territoriale de la Junta de Castilla y León à Soria, ainsi que du directeur de la Fondation CeseFor, Pablo Sabín.

Au cours de ces deux jours, les actions et résultats suivants du projet SustForest Plus ont été présentés :

### **Le Plan pour l'amélioration de la qualité du travail et la durabilité du commerce de résine.**

Grâce à cette étude réalisée par les partenaires portugais du projet SustForest Plus, l'Institut National de Recherche Agricole et Vétérinaire, INIAV, la Municipalité de Penela et la Municipalité de Proença-Nova, une étude a été réalisée pour connaître le profil socio-travailleur des travailleurs européens de la résine. Parmi les observations relevées, il a été conclu que les travailleurs de la résine constituent un groupe diversifié, mais il est commun à tous les pays étudiés qu'il s'agit d'un travail difficile avec peu de reconnaissance sociale.

De plus, malgré le faible niveau de rémunération, qui constitue la principale insatisfaction de ce groupe, cette activité est importante pour le revenu des familles. On peut donc conclure qu'il est essentiel pour les résiniers d'augmenter la productivité du travail et d'améliorer l'organisation, la formation et l'innovation dans le secteur pour ajouter de la valeur à la résine, en profitant des opportunités de décarbonisation de l'économie et de la bioéconomie.

## La contribution de l'activité résine à la défense contre les incendies

L'INIAV a présenté ses résultats concernant les externalités positives générées par l'activité résineuse et son adaptation aux politiques de la nouvelle politique agricole commune (PAC), en soulignant la contribution de cette activité au système de défense contre les incendies, l'un des principaux problèmes forestiers de ce pays. Dans cette ligne, la mairie de Provença Nova a présenté l'intégration du résinier dans le système municipal de défense contre les incendies sur son territoire. La conclusion à laquelle le groupe est parvenu est que, étant donné l'état actuel d'abandon de la pinède, la réactivation de l'exploitation du marché de la résine ne sera possible que si elle est intégrée aux actions forestières préventives.

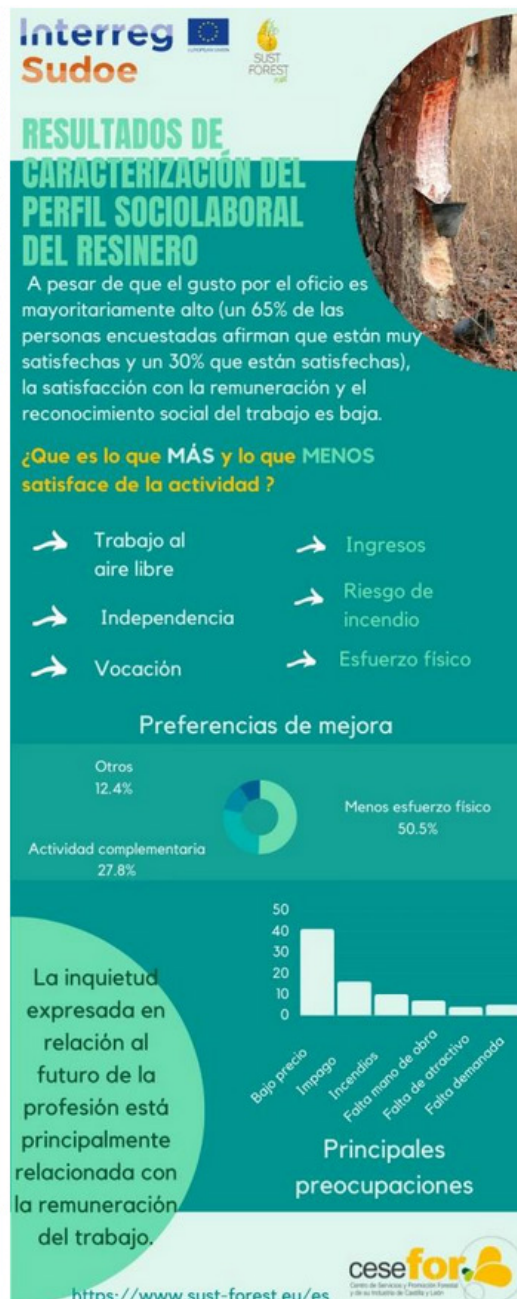


# 3. RÉSULTATS DE LA CARACTÉRISATION DU PROFIL SOCIOPROFESSIONNEL DES TRAVAILLEURS EN RÉSINE

7 septembre 2021

A travers deux infographies, le projet Interreg Sudoe SustForest Plus montre les résultats de la caractérisation du profil socio-travailleur des résiniers qui ont été extraits après l'étude réalisée par le projet et après la consultation de plus de 80 questions posées à plus de 10% de la population résinier et avec les résultats obtenus auprès des résiniers de Castilla y León, Castilla La Mancha, Galicia, Andalusia et Extremadura.

Suite à cette étude, on peut déduire que, après une réduction très importante de l'activité des résiniers pendant deux décennies, il y a eu une réactivation du secteur au cours des 10 dernières années, mais malgré cette réactivation, une perception d'incertitude dans l'activité a été identifiée. De plus, les inquiétudes exprimées quant à l'avenir de la profession sont principalement liées à la rémunération du travail.





## 4. LE RÉSEAU EUROPÉEN DES TERRITOIRES DE RÉSINE (RETR) : UNE RÉALITÉ

13 décembre 2021

Les participants à la dernière réunion du Réseau Européen des Territoires de Résine (RETR), qui a coïncidé avec la tenue de la Conférence finale du projet SustForest Plus les 9 et 10 novembre dernier à Bordeaux, ont confirmé les principaux postes de direction de cette organisation : la présidence, la vice-présidence et le secrétariat, ainsi que le comité exécutif et le conseil. Certains associés doivent encore apposer leur signature pour conclure le processus de formalisation. La composition actuelle du RETR est la suivante :

- Présidence du Bureau de l'Assemblée générale RETR : Proença-a-Nova
- Vice-présidence du Bureau de l'Assemblée générale RETR : Dirección General del Medio Natural de la Junta de Castilla y León
- Secrétariat du Bureau de l'Assemblée générale RETR : INIA-CSIC
- Présidence du Comité exécutif : Fondation Cesefor
- Vice-présidence territoriale portugaise : Geoterra
- Vice-présidence territoriale française : Gemme la forêt
- Vice-présidence non territoriale : INIAV
- Secrétariat du Comité exécutif : Asociación de industria del pino
- Suppléant 1 du Comité exécutif : RESIPINUS
- Suppléant 2 du Comité exécutif : Diputación de Soria.
- Suppléant 3 du Comité exécutif : EIFC
- Présidence du Comité consultatif : UPM
- Membre élu du Comité consultatif 1 : Centro de Investigación Forestal de Lourizán

Lors de cette dernière réunion du réseau, les participants ont également convenu que la troisième assemblée se déroulerait en mars 2022 et serait organisée par la municipalité de Proença-a-Nova, qui préside l'Assemblée générale au Portugal.

### **Le Réseau Européen des Territoires de Résine (RETR)**

C'est l'organisation de référence dans le secteur de la résine naturelle au niveau européen, qui rassemble de manière solide, intégrale et ouverte tous les membres de sa chaîne de valeur. Elle est reconnue par les acteurs socio-économiques comme un interlocuteur sectoriel légitime, notamment en raison de sa rigueur technique, et est appréciée par la société comme une entité qui contribue à la réalisation des objectifs de développement durable. Sa mission consiste à mener des initiatives qui augmentent la rentabilité de l'activité des membres de la chaîne de valeur de la résine naturelle européenne, de la forêt au marché, l'enracinement de l'activité et de la culture des résines dans les territoires forestiers, la visibilité du secteur comme générateur d'externalités positives pour la société et la fabrication de produits qui satisfont aux objectifs de développement durable ainsi que l'obtention du soutien pour le secteur de la part des pouvoirs publics.



## 5. LES CONDITIONS DE LA MARQUE DE GARANTIE D'ORIGINE DES RÉSINES NATURELLES EUROPÉENNES SONT ÉTABLIES

13 décembre 2021

Considéré comme un des projets les plus attendus du projet SustForest Plus, le processus d'élaboration des conditions de gestion et de développement de la marque de garantie d'origine des résines naturelles européennes et de son règlement d'utilisation vient de s'achever. Cette étape constitue le premier pas vers la création de la propre marque de garantie.

Les conditions citées contiennent les décisions prises au cours des dernières années de travail avec la collectivité du secteur de la résine comme le type de marque : Marque collective, le nom : « Résine naturelle d'Europe », ou le titre : Réseau Européen des Territoires de Résine (RETR).

Conformément aux dispositions du Règlement d'exécution (UE) 2018/626 de la Commission, du 5 mars 2018 (ci-après REMUE), du Règlement délégué (UE) 2018/625, du 5 mars 2018, ainsi que du Règlement (UE) 2017/1001 du Parlement européen et du Conseil, du 14 juin 2017, la marque collective « Résine naturelle d'Europe » protège les résines qui répondent aux exigences de ce Règlement dans leur production, leur manipulation, leur élaboration et leur commercialisation.

La définition de la protection établit que la marque collective « Résine naturelle d'Europe » est le signe qui certifie l'espèce, la gestion et l'origine des résines autorisées et contrôlées par son titulaire, l'« Association Réseau Européen des Territoires de Résine ». De façon analogue, elle précise que le produit que l'« Association Réseau des Territoires de Résine » identifie au présent règlement d'utilisation est une « Résine naturelle d'Europe », c'est-à-dire une résine obtenue d'arbres sur pied, provenant de l'extraction de l'exsudat résineux du genre *Pinus* (*P. pinea*, *P. pinaster*, *P. sylvestris*, *P. uncinata*, *P. nigra* subsp. *Salzmannii*, *P. halepensis* et *P. canariensis*) constitué d'une phase solide et d'une phase liquide appelées respectivement colophane et térébenthine. La zone de production et de transformation est située sur le continent européen et englobe tous les pays de sa zone géographique intégrés dans l'Union européenne qui produisent de la résine.

Des informations supplémentaires sont à votre disposition dans le projet ci-joint. Ce document a un caractère de proposition et fera l'objet de modifications aux cours des prochains mois de la part de tous les agents du secteur intéressés qui font partie ou souhaitent faire partie du RETR. À cette fin, nous publierons sur ce site web et nous informerons tous les membres du réseau par courrier électronique des résultats de la séance participative de travail



## 6. PUBLICATION DE LA PREMIÈRE VIDÉO SUR L'ESSAI DE VALIDATION DES NOUVEAUX STIMULANTS DE LA RÉSIGNATION

27 mai 2020

Nous avons publié dans notre galerie une vidéo intéressante sur un essai que le projet SustForest Plus réalise depuis 2018. Nous expliquons ici comment se déroule un essai pour la validation de l'utilisation de nouveaux stimulants de résinage dans le système d'exploitation des forêts de pins espagnoles à l'ETS de Ingeniería de Montes, Forestal y del Medio Natural de l'Universidad Politécnica de Madrid (en tant que partenaire du projet SustForest Plus). Plus précisément, l'essai porte sur la caractérisation des effets de formulations innovantes de pâtes stimulantes sur la production de résine et l'état des plantes. Nous publierons tous les résultats de cet essai dans les mois à venir.



## PUBLICATIONS SCIENTIFIQUES

The role of forest products in the global bioeconomy – Enabling substitution by wood-based products and contributing to the Sustainable Development Goals

Timing of resin-tapping operations in maritime pine forests in Northern Spain

Modelling resin production distributions for *Pinus pinaster* Ait. stands in NW Spain

Traumatic resin ducts induced by methyl jasmonate in *Pinus* spp

Characterization and determination of the quality of rosins and turpentine extracted from *Pinus oocarpa* and *Pinus patula* resin

Assessment of biological activities of resin extracted from *Tunisian pine* forests

Identification of the diterpenoid biosynthesis genes and their expression status in relation to oleoresin yield of masson pine

Variation in resin flow among Maritime pine populations: Relationship with growth potential and climatic responses

Growth-defence trade-offs in tapped pines on anatomical and resin production

Tapping into nature's benefits: values, effort and the struggle to co-produce pine resin

## Groupes de travail sur les résines



RÉSEAU DE TERRITOIRES POUR LA PROMOTION DE L'INDUSTRIE DES RÉSINES. CASTILLA LA MANCHA - EXTREMADURA - CASTILLA Y LEÓN



RÉSEAU DE TERRITOIRES POUR LA PROMOTION DE L'INDUSTRIE DES RÉSINES. CASTILLA LA MANCHA - EXTREMADURA - CASTILLA Y LEÓN



TRANSFERT DE CONNAISSANCES, PROFESSIONNALISATION ET INNOVATION DANS LE SECTEUR DES RÉSINES EXTREMADURANNES

**Interreg**  
**Sudoe**  
European Regional Development Fund



SUST  
FOREST  
PLUS

